

PROGRAMME SCOLAIRE 2021 - 2022



Un musée à échelle humaine qui se déplace !

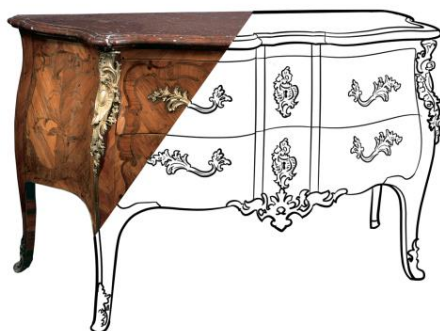
- Demeure de collectionneur / Maison-musée
 - Arts Décoratifs XVIIe – XVIIIe siècles
 - Jardin
- Exposition
 - « On sort de notre réserve »
 - « Marcel Dumont. Les Alpilles. Paysages intérieurs »
- Les animaux du bord de l'eau au musée
- Outils pédagogiques

PROGRAMME SCOLAIRE

2021 - 2022

TABLE DES MATIÈRES

ON VOUS ATTEND AU MUSÉE !	3
PRÉSENTATION SOMMAIRE	4
LE MUSÉE VOULAND	4
LE JARDIN	4
EXPOSITION « ON SORT DE NOTRE RÉSERVE ».....	5
EXPOSITION « MARCEL DUMONT. LES ALPILLES. PAYSAGES INTÉRIEURS ».....	5
DES ANIMAUX D'EAU AU MUSÉE VOULAND	5
LES OUTILS ET RESSOURCES.....	6
MUSÉE - COLLECTION D'ARTS DÉCORATIFS.....	9
<i>Coffre ou commode ?</i>	9
<i>De quel bois êtes-vous faits ?</i>	10
<i>Métiers sur canapé</i>	11
<i>À table !</i>	12
<i>Cherchez la petite bête</i>	13
<i>L'esprit du XVIIIe siècle</i>	14
<i>Conversation et correspondance au XVIIIe siècle</i>	15
<i>Le XVIIIe siècle aux sources du design</i>	16
<i>La maison d'un collectionneur</i>	17
MUSÉE - JEAN-CLAUDE IMBERT (1919-1993).....	18
<i>Autoportrait</i>	18
<i>Voir le monde avec appétit ! Écrire, dessiner, peindre</i>	19
EXPOSITION - « ON SORT DE NOTRE RÉSERVE »	20
<i>Se faire tirer le portrait</i>	20
EXPOSITION - « MARCEL DUMONT. LES ALPILLES.....	21
PAYSAGES INTÉRIEURS »	21
JARDIN	22
<i>De haut en bas, allons voir si</i>	22
<i>On se réfugie au jardin</i>	23
INFORMATIONS	24
ACCÈS	24
TARIFS	24



ON VOUS ATTEND AU MUSÉE !

Après de longs mois de fermeture durant lesquels nous n'avons cessé de nous questionner pour savoir comment assurer nos missions de transmission en particulier auprès des scolaires, nous pouvons de nouveau vous accueillir au musée. Véritable lieu de vie, cette maison-musée qui résonne autour de la notion d'habiter, de la matérialité de ses collections d'arts décoratifs et de son jardin, est un cadre propice aux découvertes, réflexions et expérimentations.

Même si nous privilégions les échanges et rencontres in situ, nous avons également préparé des outils de médiation (vidéos, podcasts, jeu de memory en ligne) pour intervenir dans vos classes ou à distance, dans une réelle démarche d'adaptation et pour répondre à vos objectifs pédagogiques.

Si vous souhaitez **élaborer un projet** avec le musée, vous pouvez nous contacter en vous adressant à :

Coline Robert, médiatrice culturelle
communication.museevouland@gmail.com
04 90 86 03 79 - 06 45 16 32 07

Pour mémoire : lorsque le musée est ouvert, la muséographie implique que les classes soient divisées en **deux groupes**, visite thématique avec la médiatrice et activité avec un accompagnateur à partir des collections et de matériel pédagogique, en rotation. Les ateliers peuvent se dérouler dans le jardin du musée ou dans les salles d'exposition temporaire.

La présentation du mobilier et des objets dans l'atmosphère d'une maison implique pour les élèves de comprendre que ces objets apparentés à la vie quotidienne sont devenus des objets de musée qui doivent être respectés afin d'être conservés comme témoin du passé pour les générations futures.

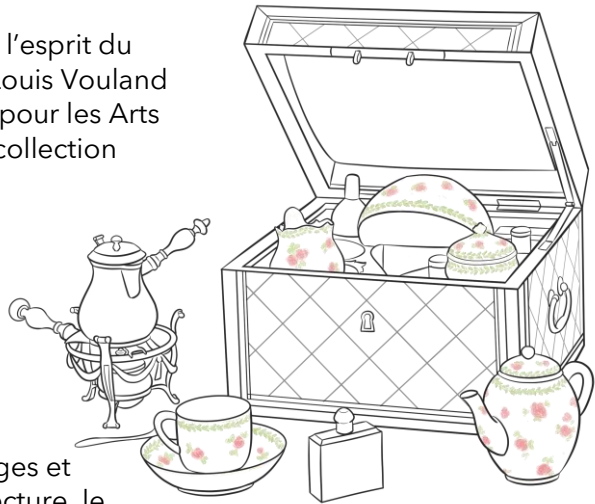
PRÉSENTATION SOMMAIRE

LE MUSÉE VOULAND

Arts décoratifs XVIIIe et XIXe siècles | Arts de Provence et Languedoc | Jardin
Expositions | Animations | Événements

Ce musée intimiste favorise l'appréhension de l'esprit du XVIIIe siècle. L'industriel de l'agroalimentaire Louis Vouland (Noves, 1883 - Avignon, 1973) s'est passionné pour les Arts Décoratifs des XVIIIe et XIXe siècles. Sa riche collection de meubles, faïences, porcelaines, tapisseries, horloges, objets d'art chinois est présentée dans son ancienne demeure.

Le musée permet de développer une approche culturelle et matérielle des XVIIIe et XIXe siècles, de la vie des Salons qui participent à la diffusion des Lumières aux échanges commerciaux, en passant par les savoir-faire, l'organisation des métiers, les usages et l'art de vivre. D'autres thèmes tels que l'architecture, le jardin et l'histoire urbaine, la curiosité et la collection, la muséographie et le patrimoine, sont déclinés en mettant l'accent sur le lieu et son histoire.



LE JARDIN

Rue Victor Hugo, rien ne laisse deviner le jardin du musée. Ce jardin, au Sud de l'hôtel particulier, est traversé par le Canal de Vaucluse, branche avignonnaise de la Sorgue. Imaginé comme un prolongement sensible et sensoriel du musée favorable à la biodiversité, il renaît après d'importants travaux autour du canal en 2017. La flore s'enrichit d'année en année, et au fil des jours, nous pouvons y observer le cycle des végétaux, insectes, oiseaux, etc.. Les animations se penchent sur cette vie et créent des liens entre le monde vivant, les collections et les expositions. Feuilles, fleurs et fruits, insectes, oiseaux, et poissons, tout bouge au fil des saisons. Et chaque printemps réserve des surprises !



EXPOSITION « ON SORT DE NOTRE RÉSERVE »

Jusqu'au 26 septembre 2021 (possibilité de recevoir des classes jusqu'au 30 septembre)

Peintures & dessins | Provence | XIXe & XXe siècles

Émile Loubon, Dominique Papety, Pierre Grivolos, Charles Vionnet, Clément Brun, Eugène Martel, Louis-Agricol Montagné, François Omer, Jean-Claude Imbert, Jean-Marie Fage, Michel Steiner.

Le musée donne à voir des œuvres des XIXe et XXe siècles issues de ses réserves, qui mettent en valeur la figure humaine. Portraits et scènes de genre dialoguent autour de trois paysages de Jean-Marie Fage qui viennent d'intégrer la collection de peinture et d'une salle consacrée aux « albums » et peintures de Jean-Claude Imbert.

Du café d'un village de Haute Provence à l'intérieur d'une filature de soie du Vaucluse, d'une vue de Gordes à celle de l'intérieur d'une ferme avignonnaise, d'un portrait d'apparat à un portrait plus intime, vous découvrez des peintures et dessins liés à la Provence, et plus particulièrement à Avignon et ses environs.

EXPOSITION « MARCEL DUMONT. LES ALPILLES. PAYSAGES INTÉRIEURS »

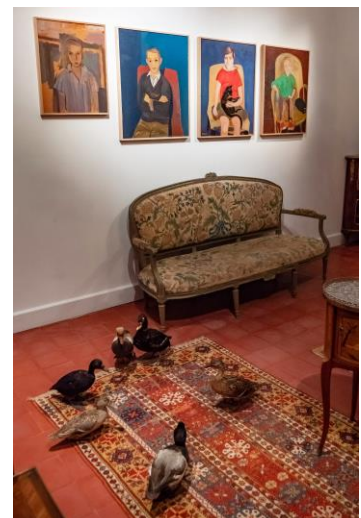
À partir d'octobre 2021.

Plus d'informations à venir en octobre (envoi du programme scolaire complet).

DES ANIMAUX D'EAU AU MUSÉE VOULAND

Des animaux hibernent actuellement au musée, à l'abri des regards. Ces spécimens naturalisés, oiseaux et autres animaux d'eau dialoguent avec les collections. Ils nous rappellent que le Canal de Vaucluse traverse le jardin. Ils préfigurent aussi le projet d'exposition au musée Vouland sur l'eau et la vie autour de l'eau dans le Vaucluse, à nouveau reporté.

Ces spécimens nous permettent de sensibiliser à la présentation et à la représentation de la faune, et par extension au monde vivant.



LES OUTILS ET RESSOURCES

- Les vidéos d'animation
 - « Le coffret de voyage de Madame du Barry », « Boire frais au XVIIIe siècle », « Le Canal de Vaucluse » : trois animations vidéos réalisées par les stagiaires vidéographes de l'IMCA (Institut des Métiers de la Communication Audiovisuelle d'Avignon) à partir d'objets du musée, et du Canal qui traverse son jardin (3x1min.40).
 - « Les lutins de Noël au musée Vouland » est un tutoriel pour réaliser une carte de vœux inspirée par les motifs et la technique de décors de marqueterie. C'est une manière active et ludique de découvrir le décor de bois du mobilier du XVIIIe siècle du musée, réalisé par l'équipe du musée, Marthe Bachès, vidéaste, chargée de communication et Coline Robert, médiatrice culturelle (primaires, 11min.13s.).
- Focus - regards et paroles partagés
 - « La boîte chinoise » décline vidéo et podcasts autour d'un objet chinois du musée, une boîte de laque rouge sculptée. On découvre une scène nocturne associée à des symboles auspicious du bouddhisme. Cette présentation, une courte vidéo et trois podcasts, lectures de textes écrits par Norbert Danysz, sont le fruit d'une collaboration entre Norbert Danysz, bénévole de l'association les Amis du Musée Louis Vouland, l'équipe du musée, Coline Robert et Marthe Bachès, un administrateur de la fondation, Jacques Téphany. Elle inaugure la série « Focus » qui donne la parole aux amis du musée et aux scolaires sur les collections du musée, à partir de ressources documentaires fournies par la conservatrice. Ces « focus » peuvent faire l'objet de projets pédagogiques adaptés au niveau scolaire (cycle 3, collège, lycée).
- Le jeu du Memory en ligne
 - Ce jeu de Memory numérique développe la version « classique » qui est mise à disposition des classes dans le musée. Il permet de se familiariser à distance avec l'univers visuel des arts décoratifs XVIIe et XVIIIe siècle et des peintures du musée Vouland grâce à des photographies de détails. Ce jeu, conçu et réalisé par Chloé Fougère (ex-chargée de communication du musée Vouland) et Matthieu Riou (informaticien) est accessible par l'onglet « [Ressources numériques](#) » du site.
- Livret de visite pour adolescents : « Murder Party au musée Vouland »
 - À adapter comme support pour découvrir les collections d'arts décoratifs du musée Vouland
- Autres ressources documentaires
 - Iconothèque du musée
Des fichiers numériques de photographies des collections, du musée et du jardin, sont mis à disposition des enseignants, sur demande.
 - Dossiers documentaires
Corpus de textes du siècle des Lumières sur les thèmes de l'éducation, l'écriture, les salons, la conversation et la correspondance, le voyage, le commerce, les métiers.
Dossiers thématiques
 - Librairie du musée
Ouvrages sur les arts décoratifs, les arts de Provence, catalogues d'exposition (actuelle, précédentes), le XVIIIe siècle, etc.

➤ Projet de vidéos en cours

« Matières et savoir-faire, artisans d'hier et d'aujourd'hui.

Les métiers autour du musée »

Cette série de courtes vidéos (de 2 à 5 minutes) présente des objets des collections d'arts décoratifs, en les abordant d'un point de vue matériel et technique, grâce au regard et à l'expertise d'artisans qui perpétuent aujourd'hui les techniques mises en œuvre dans la réalisation de ces objets. Chaque artisan, concepteur et restaurateur, fait découvrir un métier et des savoir-faire associés à un ou des matériaux (bois, peinture, textile, cuir, etc.) et témoigne de son expérience, du musée à son atelier.

Ces vidéos sont déclinées en plusieurs versions destinées à différents niveaux scolaires, primaire, collège et lycée. Leurs narrations et les approches thématiques seront adaptées ; matériaux et notions de métier et d'artisanat pour les primaires ; questions de transmission et de formation autour d'un métier pour les collégiens ; préservation et restauration du patrimoine pour les lycéens. Il est aussi prévu de réaliser une synthèse pour les « autres publics ».

Ces découvertes permettent de sensibiliser aux ressources et aux propriétés des différents matériaux, et de découvrir des métiers qui peuvent attirer des élèves lors de leur choix d'orientation, entre professionnalisation et études supérieures.

Il s'agit aussi de relier les mondes muséal, professionnel et scolaire.

➤ « Tchat, conversation et correspondance »

« *Ce sont des conversations que nos lettres ; je vous parle et vous me répondez.* »

Formule attribuée à Mlle de Scudéry

À l'heure des écrits instantanés, ce projet conduit à réfléchir sur les temps de la conversation et de la correspondance. Les échanges épistolaires ont contribué au siècle des Lumières à la diffusion des idées scientifiques et philosophiques nouvelles. De nombreuses correspondances étaient écrites pour être diffusées ; semi-publiques, elles pouvaient être lues dans les Salons ou publiées.

À partir de la découverte du mobilier d'écriture (secrétaires, bonheur du jour, bureau, écrioire, etc.) conservé au musée, lors d'une visite ou d'une présentation numérique dans l'établissement scolaire, les élèves découvrent la place de la correspondance dans l'écrit au XVIIIe siècle et sont invités à imaginer des échanges épistolaires dans le cadre d'un projet de classe.

Les élèves rédigent des lettres sur des thèmes qui font dialoguer l'actualité ou leurs préoccupations avec les collections d'arts décoratifs et l'atmosphère XVIIe et XVIIIe siècles du musée. Nourris par des lectures de correspondances du siècle des Lumières (corpus de textes disponible au musée Vouland), ce travail d'écriture est prolongé par une réflexion sur l'adresse et les modes de diffusion actuels de l'écrit. Comment créer et faire vivre des correspondances à partir de lettres écrites par les élèves ? Correspondance entre classes ou établissements, réseaux sociaux, podcasts, lectures, vidéos à partir d'images du musée ou de mises en scène d'élèves, etc. ?

Il s'agit aussi de réfléchir sur l'évolution des notions de temps et d'espace, bouleversées par la crise sanitaire de 2020-21, et troublées par l'interdiction de se rassembler et le nécessaire recours aux outils de communication numérique.

Dans les programmes scolaires :

- 4^{ème} : Français,
- 1^{ère} et Terminale : Humanités, littérature et philosophie, avec l'étude du genre épistolaire qui se développe au XVIIIe siècle, le pouvoir de la parole (l'Éloquence).

Il est possible d'associer à ce projet un travail de théâtre ou sur l'éloquence qui peut se concrétiser par un enregistrement audio ou vidéo, ou, si possible, une restitution publique au musée ou dans l'établissement scolaire.

L'enseignant et la médiatrice du musée élaborent ce projet en collaboration, pour l'adapter au projet pédagogique. Il peut prendre la forme d'un cycle de visites-ateliers d'écriture au musée, d'interventions ponctuelles dans l'établissement scolaire ou se faire à distance.

➤ Exemples de projets réalisés

« Des choses et des mots », élèves de 2^{nde} et 1^{ère}, avec Sylvie Liotier, enseignante de Lettres modernes au lycée Mistral (Avignon), « Un persan au musée ! », « Porcelaine et coup de canon », classes de 4^{ème} avec Sonia Garcia-Tahar, enseignante de Lettres modernes au collège Mourion (30, Villeneuve-lès-Avignon) : visites, ateliers d'écriture et de théâtre, restitution publique lors de la Nuit Européenne des Musées.

Programme

MUSÉE - COLLECTION D'ARTS DÉCORATIFS (XVIIe - XVIIIe s.)

Certaines visites mettent en relation des approches culturelle et naturaliste grâce à la présence de spécimens naturalisés et du jardin imaginé comme un prolongement sensible du musée favorable à la biodiversité.

Si les élèves sont privés de l'expérience de visite au musée, les thèmes suivants peuvent être adaptés pour une découverte du musée à distance.

Coffre ou commode ?

Visite et petit atelier

CYCLES 1 à 4

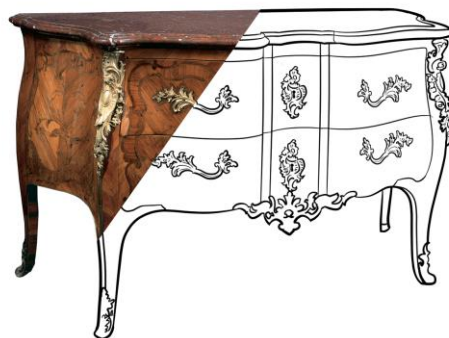
Quels meubles ou objets pour se déplacer, s'asseoir, écrire, ranger, jouer... ?

Le mobilier devenu objet de musée est abordé à partir de sa fonction d'usage. L'observation et le dialogue sont privilégiés pour que les élèves s'interrogent sur les usages des différents meubles. Quelle adéquation entre formes, matériaux et fonctions ? Meubles et objets d'hier, meubles et objets d'aujourd'hui ? Les meubles de rangement (coffres, armoires, commodes...) côtoient des meubles et objets aux fonctions surprenantes aujourd'hui, comme la chaise à porteurs.

Petit atelier : imaginer sa boîte à secrets ou un meuble dont on pourrait avoir besoin ;
Prolongement en classe : établir une commande pour un meuble ou objet dont on a besoin ou dont on rêverait (notion de projet)

Objectifs :

- Identifier les fonctions d'usage du mobilier
- S'initier à la notion de design, c'est-à-dire qu'un objet est imaginé et créé pour répondre à des besoins avec les moyens dont on dispose, les ressources et savoir-faire disponibles (artisanat, industrie...), hier comme aujourd'hui
- Observer, décrire, analyser : fonction, forme, matériaux
- Découvrir les objets dans leur matérialité (formes, matériaux et techniques)
- Se familiariser avec l'atmosphère d'un intérieur évoquant le XVIIIe siècle et des objets a priori méconnus
- Distinguer meuble, objet d'art et œuvre d'art
- Découvrir un musée d'arts décoratifs et la notion de patrimoine commun
- Comprendre comment se repérer et se comporter dans un musée



De quel bois êtes-vous faits ?

Visite avec manipulations d'échantillons de bois

CYCLES 2, 3, 4

Les élèves découvrent des meubles exceptionnels et se familiarisent avec les bois qui les constituent. Ils sont invités à observer et décrire, mais aussi à sentir, toucher, comparer de nombreux échantillons de bois pour discerner les différentes essences.

Les meubles en bois sculptés ou marquetés ont des formes et des fonctions variées. L'utilisation de différentes essences de bois permet de créer un mobilier très diversifié. Comment sont mis en œuvre ces meubles ? Quels sont les bois utilisés, d'où viennent-ils ? Sont-ils utilisés pour leur solidité, leur légèreté, leurs couleurs, leurs veinures, leurs odeurs, ... ? Ces bois sont-ils précieux ? Quelle est la différence entre menuiserie et ébénisterie ? Quels autres matériaux trouve-t-on sur ces meubles ?

Possibilité de « petit atelier » au musée ou de prolongement en classe

Objectifs :

- Aiguiser le regard par l'observation de meubles (accent sur l'approche matérielle) et éveiller la curiosité
- Découvrir différents bois, leurs techniques et les métiers impliqués dans la fabrication des meubles aux XVIIe et XVIIIe siècles (et aujourd'hui)
- Sensibiliser à la notion de ressource naturelle (hier et aujourd'hui)
- Susciter l'intérêt pour les matériaux, les savoir-faire et l'artisanat
- Initier à la notion de design
- Développer un lien de familiarité avec l'univers des XVIIe et XVIIIe siècles français
- Découvrir un musée d'arts décoratifs et la notion de patrimoine commun
- Comprendre comment se repérer et se comporter dans un musée



Métiers sur canapé

Visite

CYCLES 2, 3, 4

Quels sont les métiers impliqués dans la création du mobilier et des objets ? Ces métiers, menuisier, ébéniste, marchand-mercier, bronzier, horloger..., existent-ils encore aujourd'hui ? Cette visite initie à la notion de design, concept moderne qui émerge au XVIIIe siècle, par les métiers et les savoir-faire, les techniques et les matériaux. À partir des objets du musée, les élèves sont invités à s'interroger sur la conception et la fabrication de leurs objets familiers, sur la nature des objets qui les entourent, sur les besoins induits par leur mode de vie, nécessaires ou superflus, sur la durée de vie des objets. Comment, où et par qui ont été fabriqués les objets conservés au musée, et ceux du quotidien ?

Possibilité de « **petit atelier** » au musée ou en prolongement en classe

Objectifs :

- Découvrir des métiers et savoir-faire impliqués dans la fabrication des meubles et objets d'art décoratifs aux XVIIe et XVIIIe siècles
- Distinguer artisanat et industrie, pièce unique et série
- Découvrir des techniques liées à des matériaux
- Aiguiser le regard par l'observation de meubles et d'objets et éveiller la curiosité
- Prendre conscience que les objets répondent à des besoins et imaginer la démarche de conception : initiation à la notion de design
- Susciter de l'intérêt pour les matériaux, et l'utilisation des ressources
- Développer un lien de familiarité avec l'univers des XVIIe et XVIIIe siècles français
- Découvrir un musée d'arts décoratifs et la notion de patrimoine commun
- Comprendre comment se repérer et se comporter dans un musée



À table !

Visite et atelier

CYCLES 2, 3, 4

Cette visite ouvre l'appétit ! Comment mangeait-on autrefois ? À quoi et à qui servait la vaisselle exposée au musée ? Au Musée Vouland, les faïences et porcelaines témoignent des arts de la table de la haute société aux XVIIe et XVIIIe siècles. Invités à comparer leurs habitudes à celles en vigueur dans les différentes strates de la société des XVIIe et XVIIIe siècles, les élèves prennent conscience que les objets correspondent à des usages et des modes de vie qui évoluent. Ils découvrent aussi le goût nouveau pour le thé, le café et le chocolat, qui étaient jusque-là méconnus en Europe.

Atelier : au choix : imaginer des formes et décors pour des plats ou assiettes en s'inspirant de ceux observés ou selon son inspiration ; imaginer et mettre en forme un menu ou une recette

Objectifs :

- Découvrir, observer, décrire des objets en s'interrogeant sur leurs usages
- Découvrir un mode de vie du XVIIIe à partir du repas et du goût
- Sensibiliser à la question des ressources, hier et aujourd'hui
- Découvrir comment sont fabriquées les céramiques (art du feu)
- Observer les formes, les matériaux et l'organisation des décors dans l'espace
- Découvrir un musée d'arts décoratifs et la notion de patrimoine commun
- Comprendre comment se repérer et se comporter dans un musée



Cherchez la petite bête

Visite et petit atelier

CYCLES 1 à 3

Cette visite invite les élèves à découvrir le musée à partir de « sa faune », à observer pour découvrir les animaux représentés sur le mobilier et les objets d'arts décoratifs, à chercher les spécimens naturalisés mis en relation avec les objets. Comment sont représentés ces animaux sur les tapisseries, les fauteuils, les armoires ou les assiettes des XVIIe et XVIIIe siècle ? Sont-ils réalistes, stylisés ou imaginaires ? Quels animaux peut-on observer dans le jardin du musée au fil des saisons ? Au-delà de l'approche plastique, les élèves prennent conscience au fil de la visite que le rapport avec « les petites bêtes » et la nature évolue, mais aussi que tous les animaux ont un rôle dans les écosystèmes.

Atelier : créer un ou des animaux, réels ou imaginaires (s'il fait chaud, réaliser un éventail en forme de papillon)

Objectifs :

- Observer, décrire et identifier les différents animaux représentés
- Distinguer les représentations naturalistes des représentations stylisées
- Distinguer les animaux familiers des animaux exotiques et imaginaires
- Sensibiliser aux fables (La Fontaine) et au bestiaire imaginaire
- Sensibiliser au vivant, aux notions de ressources et de biodiversité
- Observer, décrire et identifier les matériaux des objets
- Découvrir des objets utilitaires des XVIIe et XVIIIe s.
- Réfléchir aux notions d'utilitaire et de décor
- Découvrir un musée d'arts décoratifs et la notion de patrimoine commun
- Comprendre comment se repérer et se comporter dans un musée



L'esprit du XVIII^e siècle

Évocation de trois destins de femmes au siècle des Lumières

CYCLE 4 et LYCÉE

Cette visite évoque trois destins de femmes du XVIII^e siècle à partir d'objets de la collection. Un lien de familiarité avec le XVIII^e siècle se crée par l'entremise de ces trois femmes aux vies très dissemblables. Grâce à elles, les élèves s'interrogent sur la place et le rôle des femmes dans la société française du XVIII^e siècle.

La Veuve Perrin ou Pierrette Candelot (Lyon, 1709 - Marseille, 1794) est une femme entreprenante qui bâtit une manufacture de faïence à Marseille. Madame Favart ou Justine Duronceray (Avignon, 1727 - Paris, 1772) est une actrice admirée sur les scènes parisiennes. Madame du Barry ou Jeanne Bécu de Cantigny (Vaucouleurs, 1743 - Paris, 1793), dernière favorite du Roi Louis XV à Versailles, est condamnée à la guillotine en décembre 1793.

Cette visite peut être prolongée par un atelier d'écriture.

Objectifs :

- Se familiariser avec la société et les modes de vie au XVIII^e s., l'esprit des Lumières
- Prendre conscience de la place et du rôle des femmes, de la hiérarchie et de la mobilité sociale au XVIII^e s.
- Mieux appréhender les mutations qui aboutissent à la Révolution
- Comprendre que la création d'un objet s'inscrit dans un contexte (économique, matériel et social)
- Découvrir que la céramique, art du feu, dépend des ressources disponibles
- S'interroger sur le destin des objets et la notion de collection
- Découvrir un musée d'arts décoratifs et la notion de patrimoine commun



Conversation et correspondance au XVIIIe siècle

LYCÉE

L'atmosphère intimiste du musée Vouland et les meubles dédiés à l'écriture qui y sont exposés introduisent les élèves dans l'esprit du XVIIIe siècle. Bureaux, secrétaires, bonheur du jour, écrioire, rappellent que l'art de la correspondance prolongeait celui de la conversation dans les salons du XVIIIe siècle. La découverte du mobilier et des objets familiers des salons où l'on se réunissait autour de femmes de culture, permet aux élèves de mieux appréhender le monde des Lumières qui aboutira à la Révolution.

Cette visite peut être prolongée par un atelier d'écriture autour de la correspondance.

Objectifs :

- Se familiariser avec l'esprit du XVIIIe s. et des Lumières grâce aux objets présentés dans une atmosphère de demeure
- Mieux appréhender l'élite sociale avant 1789, les salons comme lieu de sociabilité, la place des femmes
- Aiguiser le regard : découvrir et comprendre les objets, d'une approche culturelle et littéraire vers une approche matérielle, formelle et fonctionnelle
- Découvrir un musée d'arts décoratifs
- Réfléchir à la notion de patrimoine



Le XVIIIe siècle aux sources du design

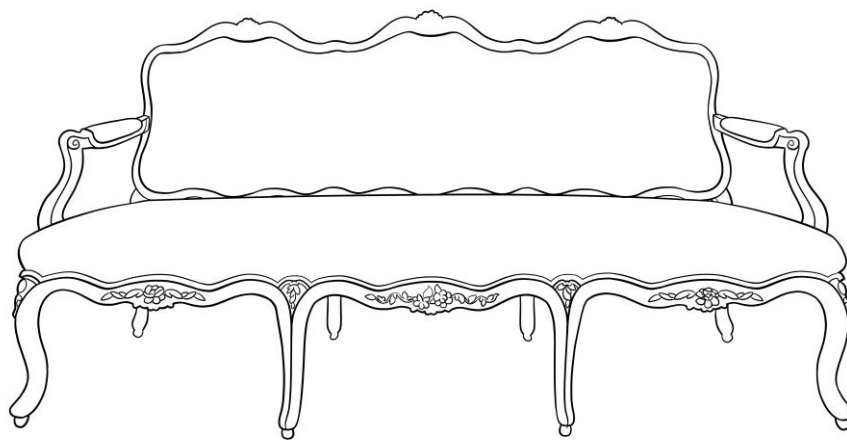
CYCLE 4 et LYCÉE

On peut situer l'émergence de la notion de design au XVIIIe siècle, bien qu'elle soit souvent associée à l'industrialisation. À partir des meubles et des objets du musée, les élèves sont invités à s'interroger sur la démarche qui consiste à chercher des solutions innovantes pour répondre à de nouveaux besoins, précis. Au fil du temps, le design n'a cessé de se renouveler pour répondre aux évolutions des besoins et normes de confort. Au XVIIIe siècle, architecture et mobilier répondent à de nouvelles exigences de confort. Les meubles et objets conservés au musée permettent d'évoquer quelles nouvelles formes ont vu le jour pour répondre aux goûts et besoins de la société privilégiée. Aujourd'hui le design intègre les nouvelles technologies et prend en compte l'impact environnemental, de la consommation de matière première au cycle de vie de l'objet (produit). Les élèves sont invités à réfléchir aux évolutions entre le XVIIIe siècle et aujourd'hui.

Cette visite peut être prolongée par la définition du cahier des charges d'une commande imaginaire pour la création d'un objet jugé indispensable par les élèves (hier ou aujourd'hui).

Objectifs :

- Se familiariser à la notion de design
- S'interroger sur la conception et les matériaux des objets usuels
- S'interroger sur les ressources en matériaux et la durée de vie des objets
- Découvrir les métiers d'arts (au XVIIIe siècle et aujourd'hui - restaurateurs... -)
- Découvrir un musée d'arts décoratifs
- Réfléchir à la notion de patrimoine et de bien commun



La maison d'un collectionneur

TOUT NIVEAU

La présentation des œuvres acquises par Louis Vouland, s'inspire de l'atmosphère créée par l'industriel de l'agroalimentaire dans son hôtel particulier qu'il achète en 1927. Cette muséographie évoque la demeure d'un collectionneur d'arts décoratifs XVIIe-XVIIIe siècles. Le répertoire décoratif est riche de motifs inspirés de la faune et la flore, de nombreuses espèces végétales se déploient sur les pièces des collections et dans le jardin semi-naturel conçu comme un prolongement sensible et sensoriel.

L'échelle du lieu, l'espace, les volumes, l'habitat et la localisation de la maison située sur l'emplacement de l'ancien couvent des Dominicains, sont abordés dans cette visite.

Les élèves sont amenés à s'interroger sur la notion de collection, de préservation du patrimoine historique et vivant, et de transmission.

Cette visite est pensée pour accompagner des enseignements variés : histoire, géographie, mathématiques, biologie, etc.

Objectifs :

- Se familiariser avec le monde des musées dans une atmosphère intimiste de demeure
- Découvrir un musée d'arts décoratifs
- Aiguiser le regard : découvrir les décors des pièces de collection
- Réfléchir à la notion de patrimoine



MUSÉE - JEAN-CLAUDE IMBERT (1919-1993) artiste et enseignant au XXe siècle

Plus de 200 albums et 80 œuvres de Jean-Claude Imbert sont conservés au musée Vouland. Jean-Claude Imbert a consigné dans ses « albums » dessins, aquarelles, collages, écrits divers, de la visite de musée à la réflexion philosophique, au fil des années. Ces albums constituent un corpus documentaire, du point de vue de l'artiste, sur 50 ans de vie quotidienne, de la famille à l'atelier, en passant par l'École des Beaux-Arts. Un choix d'œuvres et d'albums conservés en réserve est donné à voir aux élèves lors des visites suivantes :

Autoportrait

Visite - atelier

TOUT NIVEAU (dont Français, 3ème : L'autobiographie et les récits de soi)

Jean-Claude Imbert (1919-1993) a dessiné et peint sa famille, ses amis, ses élèves. Il a aussi réalisé de nombreux autoportraits et écrit une autobiographie. Certains autoportraits s'éloignent d'une figuration réaliste pour exprimer, grâce à des symboles, à l'écrit ou à l'imaginaire, ses interrogations sur son statut d'artiste. Les élèves sont invités à découvrir différents portraits et autoportraits, à les observer, les décrire, les comparer, et à réaliser leur autoportrait avec ou sans miroir.

Atelier : autoportrait (dessin, collage, écrit, ...)
 à prolonger ou réaliser à l'école.

Objectifs :

- Découvrir l'œuvre d'un artiste du XXe siècle à partir de ses autoportraits
- Observer, décrire, analyser des autoportraits et des portraits
- Le face à face de l'autoportrait
- Se familiariser avec l'organisation d'un musée ; distinguer collection, objets exposés, conservation, etc.



Voir le monde avec appétit ! Écrire, dessiner, peindre

Visite - atelier à partir des « albums » du peintre

TOUT NIVEAU

« Je suis né avec une fringale d'expression et des moyens pour m'exprimer », a écrit Jean-Claude Imbert (1919-1993). Cet artiste très prolifique a énormément dessiné, peint, et écrit. Les élèves découvrent ce foisonnement à partir de ses nombreux « albums », sortes de recueils personnels, dans lesquels le peintre a consigné croquis, notes, aquarelles, collages... pendant plus de cinquante ans.

Atelier : constituer un album de visite (prise de notes et croquis à la main ; avec la liberté de photographier).

Objectifs :

- Découvrir l'œuvre d'un artiste du XXe siècle
- Observer, décrire, analyser la composition de pages (dessin et écriture)
- Découvrir des moyens d'expression et de création
- S'interroger sur la notion d'album, son rôle (outil de travail, mémoire, ...)
- Se repérer dans le temps



EXPOSITION - « ON SORT DE NOTRE RÉSERVE »

Jusqu'au 26 septembre (visites scolaires possibles jusqu'au 30 septembre)

Se faire tirer le portrait

Visite - atelier

TOUT NIVEAU

Au XIXe siècle, alors que la photographie s'impose, de nombreux peintres continuent de proposer leurs services de portraitiste, à l'image de Clément Brun, Eugène Martel, Pierre Grivolos. Riches familles provinciales ou amis, les clients qui souhaitent se faire tirer le portrait sont représentés dans leurs plus beaux habits (costumes du dimanche, robe d'apparat ou de deuil). Au cours de la visite, les élèves sont amenés à trouver les points de comparaisons et les différences entre les portraits, à exercer leur regard en observant les touches de peintures, les cadrages et arrière-plans, les carnations et expressions des visages.

Atelier : réaliser le portrait d'un camarade ou son autoportrait (dessin, peinture, collage, photographie, etc.)

Objectifs :

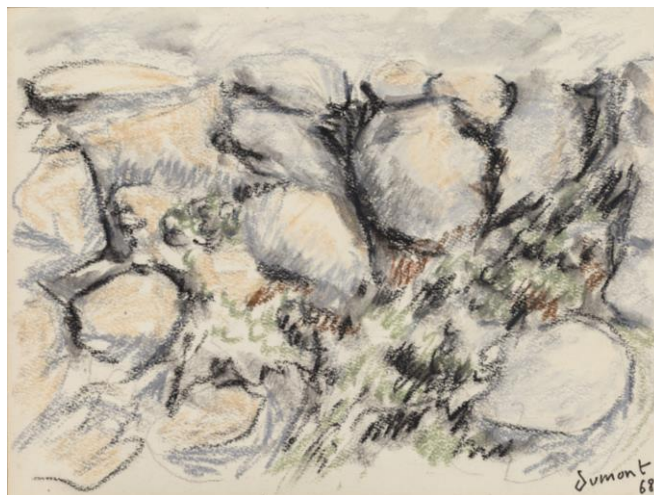
- Découvrir les œuvres d'artistes des XIXe et XXe siècles à partir de leurs portraits
- Observer, décrire, analyser des portraits (cadrages, techniques, ...)
- Représentation de soi : rappeler les moyens nécessaires pour s'observer, se représenter ou être représenté, diffuser son image
- Aborder les notions de ressemblance, d'expression, de contexte, de récit, d'imaginaire
- Distinguer les espaces d'exposition entre le musée d'arts décoratifs et les salles contemporaines d'exposition temporaire



EXPOSITION - « MARCEL DUMONT. LES ALPILLES.
PAYSAGES INTÉRIEURS »

À partir d'octobre 2021

Plus d'informations à venir
(envoi du programme scolaire complet en octobre)



JARDIN

De haut en bas, allons voir si...

Visite - atelier

TOUT NIVEAU

Écrin de verdure en plein cœur d'Avignon, on ne soupçonne pas que l'hôtel particulier ouvre au Sud sur un jardin de 850 m² traversé par le Canal de Vaucluse, branche avignonnaise de la Sorgue, qui a été recouvert au début du XXe siècle.

Après d'importants travaux en 2017, le jardin situé sur l'emplacement de l'ancien couvent des Dominicains, renaît. La flore s'enrichit d'année en année, feuilles, fleurs et fruits, insectes, oiseaux, et poissons participent aux dialogues entre le monde vivant, collections et expositions. Entre émerveillement et explications de l'histoire du jardin haut qui entoure l'ancienne demeure de Louis Vouland, et du jardin bas lié à la présence de l'eau à Avignon, cette visite est une invitation à observer les formes des fleurs et des feuilles, leurs couleurs, leur texture. Les élèves comparent, décrivent et sentent les différentes espèces végétales.

Prolongement vivant et sensoriel des collections d'arts décoratifs, le jardin invite au calme et à réfléchir aux missions des musées quant à la conservation et la transmissions des patrimoines.

Sur place, les élèves trouvent des panneaux disposés dans le jardin pour indiquer les nombreuses espèces végétales (graminées, fleurs, plantes aquatiques).

Atelier : Réalisation d'un petit livret d'observation avec des relevés de formes diverses : feuilles, fleurs, papillons, insectes, oiseaux, etc.

Objectifs :

- Observer, décrire et analyser
- Aiguiser le regard : regarder les espèces végétales et animales
- Se familiariser avec un environnement végétal
- Réfléchir à la notion de patrimoine et de bien commun



On se refuge au jardin

Visite - atelier

TOUT NIVEAU

Depuis peu, le jardin du musée Vouland a été reconnu Refuge LPO (Ligue de Protection des Oiseaux). La gestion du jardin dans une démarche écologique permet de créer un milieu favorable à la biodiversité. Les élèves découvrent les aménagements mis en place pour favoriser la biodiversité, enrichir le sol et économiser de l'eau, diversifier les strates végétales, etc.

Ce jardin semi-naturel où le cycle des saisons est respecté, est le lieu idéal pour (re)découvrir la faune sauvage et les petites bêtes, observer les oiseaux qui y trouvent refuge.

Atelier : Plusieurs ateliers sont possibles et réalisables en co-construction avec l'enseignant en fonction de la dimension pédagogique qu'il souhaite mettre en avant et le niveau scolaire visé. En fonction des saisons, les élèves peuvent :

Identifier les oiseaux (réalisation d'une fiche d'identification / jeu des jumelles / jeu des silhouettes) ; Aborder la question de la migration à travers celles des oiseaux (périodes, espèces, conditions météorologiques) ; Identifier la nourriture des oiseaux (fabrication d'abreuvoirs pour l'école).

Objectifs :

- Observer, décrire et analyser les oiseaux, les insectes et les aménagements mis en place pour favoriser la biodiversité
- Aiguiser son regard
- Exercer son écoute
- Considérer autrui



INFORMATIONS

04 90 86 03 79 - 06 45 16 32 07

musee.vouland@wanadoo.fr

www.vouland.com

[Facebook](#) [Instagram](#)

ACCÈS

Musée Vouland

17 rue Victor Hugo

84 000 AVIGNON

- ⇒ proximité immédiate de la Porte Saint-Dominique
- ⇒ 4 minutes à pied de la Porte de l'Oulle
- ⇒ 12 minutes à pied de la Gare SNCF centre
- ⇒ 8 minutes de la Porte Saint-Roch (tramway)
- ⇒ appuis-vélos devant le musée et dans le jardin

TARIFS

Nota : le Musée Vouland est géré par une fondation reconnue d'utilité publique et n'est pas subventionné.

Maternelle et Primaire

- Forfait 1h30 : 75 € (groupe jusqu'à 24 élèves avec 4 accompagnateurs)
+ 4€ par élève ou accompagnateur supplémentaire
- Forfait 3h : 150€

Collège et Lycée

- Forfait 1h30 : 100 € (groupe jusqu'à 24 élèves avec 3 accompagnateurs)
4€ par élève ou accompagnateur supplémentaire
- Forfait 3h : 150€

➔ 1 journée (6h) de visite au musée ou intervention en établissement : 300€

